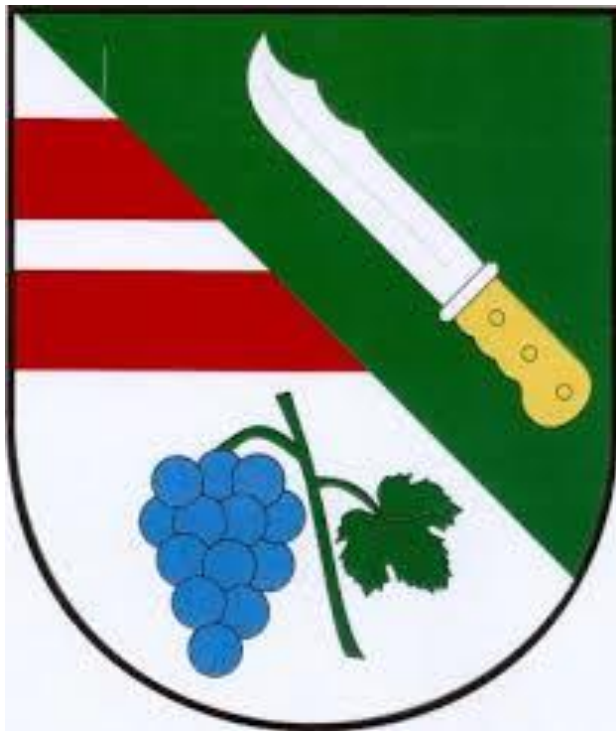


# PROGRAM ROZVOJE OBCE KRUMVÍŘ NA OBDOBÍ 2018–2023



17. 8. 2017

**Kontakt:**

Obecní úřad  
Krumvíř č. 184, 691 73  
Tel.: 519 419 321  
E-mail: [obec@bkrumvir.cz](mailto:obec@bkrumvir.cz)  
Web: <http://www.krumvir.cz>

**Zpracoval:**

GaREP, spol. s r.o., společnost pro regionální ekonomické poradenství  
nám. 28. října 3, 602 00 Brno  
E-mail: [garep@garep.cz](mailto:garep@garep.cz)  
Web: [www.garep.cz](http://www.garep.cz)



**Zpracovatelský tým:**

RNDr. Kateřina Synková  
Ing. Jan Binek, Ph.D.  
RNDr. Hana Svobodová, Ph.D.  
Ing. Zdeněk Šilhan  
RNDr. Ondřej Šerý, Ph.D.  
Mariya Sydoruk

Dokument byl zpracován v rámci projektu Programy rozvoje obce pro obce Mikroregionu Hustopečsko (reg. číslo CZ.03.4.74/0.0/16\_033/0003002).



Evropská unie  
Evropský sociální fond  
Operační program Zaměstnanost

## OBSAH

---

ÚVOD.....	4
A. ANALYTICKÁ ČÁST.....	5
A.1 Charakteristika obce .....	5
1. Území .....	5
2. Obyvatelstvo.....	6
3. Hospodářství.....	7
Ekonomická situace.....	7
Trh práce.....	8
4. Infrastruktura.....	8
Technická infrastruktura .....	8
Dopravní infrastruktura.....	8
Dopravní obslužnost.....	9
5. Vybavenost.....	9
Bydlení.....	9
Veřejné služby .....	10
Život v obci, kultura a sport .....	10
6. Životní prostředí .....	11
7. Správa obce.....	11
Obecní úřad a kompetence obce .....	11
Hospodaření a majetek obce .....	12
A.2 Východiska pro návrhovou část .....	14
<i>Klíčové podněty ze šetření názorů obyvatel</i> .....	14
<i>SWOT analýza</i> .....	16
B. NÁVRHOVÁ ČÁST.....	17
B.1 Dlouhodobá vize.....	17
B.2 Opatření a aktivity.....	17
B.3 Podpora realizace programu.....	21

## ÚVOD

---

**Program rozvoje obce Krumvíř je základním plánovacím dokumentem obce** zakotveným v zákoně č. 128/2000 Sb., o obcích. Jde o hlavní nástroj řízení rozvoje obce. Formuluje představy o budoucnosti obce a navrhuje způsoby, jak těchto představ dosáhnout. Slouží zejména jako manuály pro řízení rozvojových činností obce (při rozhodování zastupitelstva, při přípravě projektů, při tvorbě rozpočtů). Slouží i jako informační materiál pro občany a subjekty působící v obci. Program rozvoje zvyšuje připravenost obce k podání žádostí o dotační podporu a zvyšuje šance získat vnější finanční prostředky.

Program rozvoje obce (PRO) je zpracován na roky 2018–2023, tj. na 6 let. Dlouhodobý pohled na rozvoj obce je formulován ve strategické vizi pro období cca 20 let (přibližně do roku 2035, což odpovídá realizaci 3 návazných PRO).

Program rozvoje obce je tvořen analytickou částí (charakteristika obce, SWOT analýza, vyhodnocení dotazníkových šetření) a návrhovou částí (vize, opatření a aktivity, podpora realizace).

Zpracování PRO proběhlo jako součást projektu Programy rozvoje obce pro obce Mikroregionu Hustopečsko realizovaného mikroregionem Hustopečsko.

Kulatý stůl (setkání zastupitelů, občanů a dalších zájemců o rozvoj obce) proběhl 13. 6. 2017. Na tomto setkání byla diskutována rozvojová situace obce a shromážděny podněty k dalšímu rozvoji.

V polovině června 2017 proběhlo dotazníkové šetření mezi obyvateli. Šetření se zúčastnilo 21 osob. Šetření přineslo další zajímavé podněty a ověřilo situaci v obci.

V měsících červenci a srpnu byl sestaven koncept PRO. Diskuze návrhu proběhne v průběhu září a října 2017.

**Program rozvoje obce byl schválen zastupitelstvem obce Krumvíř dne 26.9.2017.**

*Program rozvoje je zpracováván dle „Metodiky tvorby programu rozvoje obce“ doporučené Ministerstvem pro místní rozvoj.*

## A. ANALYTICKÁ ČÁST

### A.1 CHARAKTERISTIKA OBCE

Charakteristika obce soustřeďuje základní fakta o obci a obsahuje komplexní zhodnocení situace v obci, charakteristiku stavu a vývoje jednotlivých oblastí života obce. Klade důraz na zachycení hlavních předností a rozvojových problémů obce a jejich příčin.

#### 1. ÚZEMÍ

Obec Krumvíř se nachází v okrese Břeclav v Jihomoravském kraji. Leží 4 km východně od města Klobouky u Brna, 20 km severovýchodně od Hustopečí a 23 km západně od Hodonína. Krumvíř se rozkládá v mírně vlněném terénu pod krajními výběžky jihovýchodního cípu Ždánického lesa, při soutoku Spáleného potoka a Kašnice. Nivelační značka na průčelní zdi kostela udává nadmořskou výšku obce 190 m, nejvyšší místo v katastru je 266 m n. m. při polní cestě k Násedlovicím, nejnižší 178 m n. m. na hranici katastru za Rovinkami. Až do 19. století zasahovalo do okrajové jižní části dnešního katastru již zaniklé Kobylské jezero. Starší část obce se rozkládá v mírném svahu Novorovinské hory a pod ní u potoka, novější je tvořena protáhlou průjezdní ulicí při frekventované silnici II/380 Brno–Čejč–Hodonín.

Krumvíř spadá do správního obvodu obce s rozšířenou působností Hustopeče. Obec má pouze jednu část a je tvořena jedním katastrem (hranice katastru je na níže uvedeném obrázku vyznačena červenou čarou).



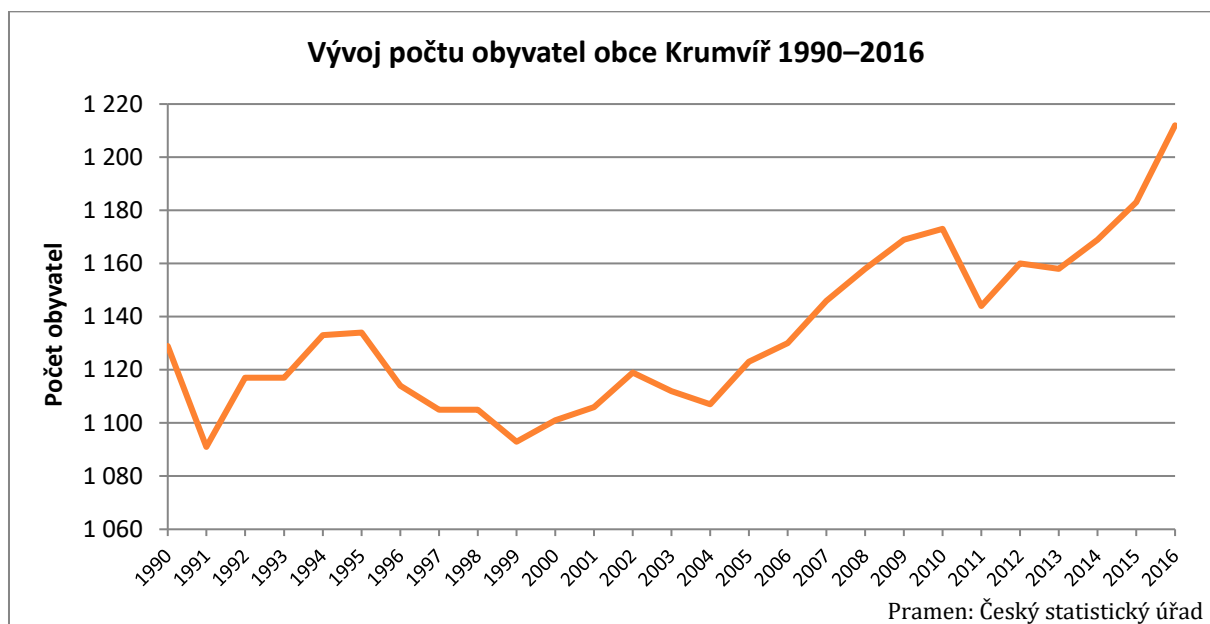
Celková rozloha obce činí 1014 hektarů. Hustota zalidnění činí 119,5 obyvatel/km<sup>2</sup>. Obec patří svou rozlohou mezi středně velké obce. Průměrné území obce v České republice zaujímá 1261 ha, v Jihomoravském kraji potom 1070 ha.

První historicky známá osada na místě, kde se nachází dnešní Krumvíř, vznikla v období kolonizace ve 13. století. Obec se poprvé písemně připomíná až roku 1350, kdy patřila místním vladykům. Z tohoto roku pochází zpráva v Zemských deskách kraje brněnského, kde se píše o osadě Grunwiezen (Zelená louka). Pustou ves koupil roku 1494 Jindřich z Lipé a připojil ji

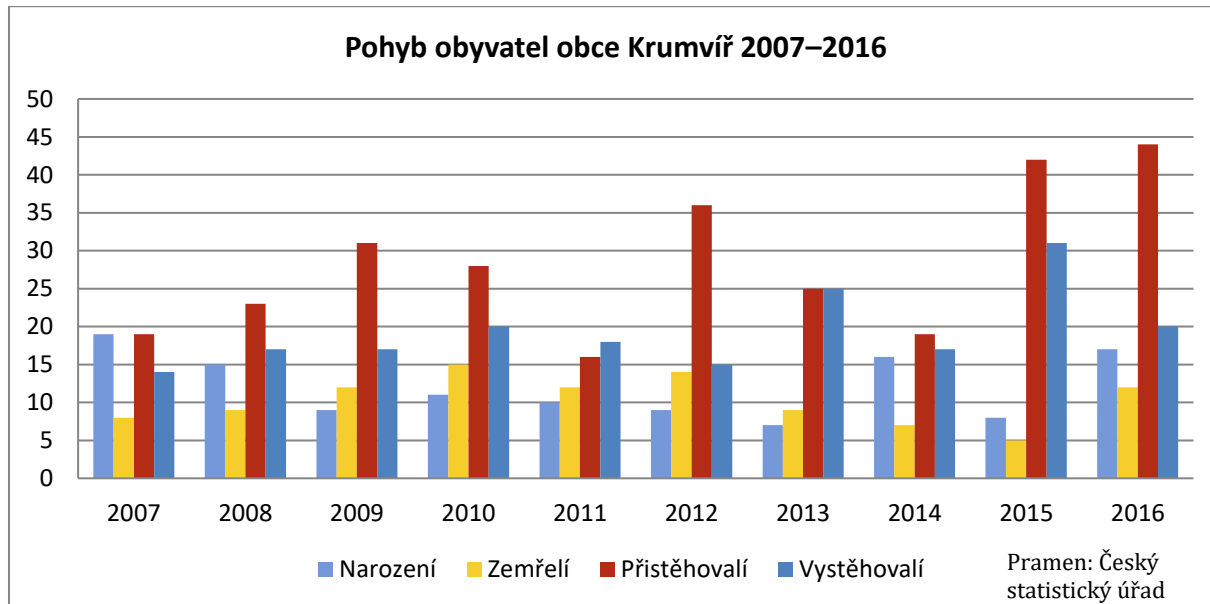
k Hodonínu. Do roku 1858 obec patřila k hodonínskému panství. Název obce se různě vyvíjel, až se po roce 1848 ustálil v současné podobě.

## 2. OBYVATELSTVO

Celkový počet obyvatel obce Krumvíř k 31. 12. 2016 činil 1212 (z toho 594 mužů a 618 žen). Počet obyvatel v 90. letech spíše kolísá, po roce 2000 spíše roste, a to zejména od roku 2011.

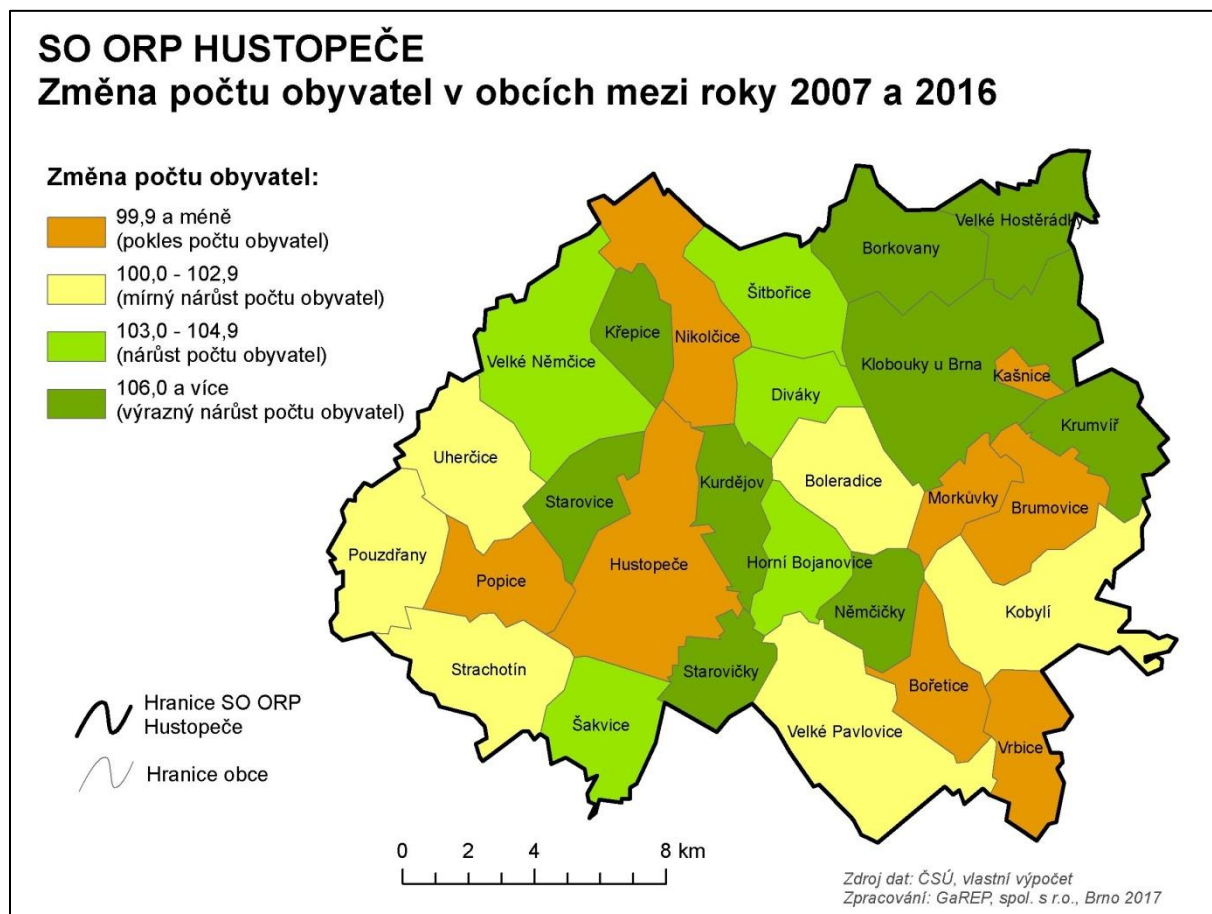


Relativně pozitivní vývoj počtu obyvatel je výrazně ovlivněn přirozeným migračním přírůstkem, který byl za posledních 10 let kromě roku 2011 vždy kladný. Úbytek počtu obyvatel byl tedy v některých letech způsoben záporným přirozeným přírůstkem, ovšem i ten ke v posledních třech letech kladný, a tak počet obyvatel roste. Detailní pohyb obyvatel je znázorněn na obrázku.



Ke konci roku 2016 bylo 15,1 % obyvatel obce ve věku do 15 let (183 osob), 66,9 % ve věku 15–64 let (811 osob) a 18,0 % obyvatel obce bylo starších 65 let (218 osob). Při srovnání počtu seniorů a počtu dětí do 15 let (tzv. index stáří v hodnotě 119,1) převažují senioři a při současném demografickém vývoji lze předpokládat zvyšování jejich podílu, což bude v budoucnosti vyžadovat zvýšenou pozornost tématu stárnutí obyvatel. Průměrný věk obyvatel obce je 41,6 let ke konci roku 2016.

Za posledních 10 let došlo v Krumvíři k nárůstu počtu obyvatel o 5,8 %. Krumvíř tak patří v rámci SO ORP k obcím, kde počet obyvatel dlouhodobě výrazně roste.



### 3. HOSPODÁŘSTVÍ

#### EKONOMICKÁ SITUACE

Ke konci roku 2016 bylo v obci registrováno 137 aktivních ekonomických subjektů, z toho 18,2 % podnikalo v zemědělství, 29,9 % v průmyslu, stavebnictví či dopravě a zbylých 51,9 % ve službách. 121 subjektů jsou fyzické osoby (z toho 97 živnostníků, 17 zemědělských podnikatelů a 5 osob se svobodným povoláním). V obci sídlí také 10 obchodních společností. Omezené prostory pro podnikání se nachází v areálu zemědělského družstva.

Mezi největší zaměstnavatele v Krumvíři patří Keramika Krumvíř, spol. s r.o. (kategorie 25–49 zaměstnanců podle RES) a Základní škola a Mateřská škola Krumvíř, okres Břeclav, příspěvková organizace (10–19 zaměstnanců). Několik dalších ekonomických subjektů jako např. AZP TOOLS TRADE s.r.o., FORETNÍK, s.r.o. nebo SOREX s.r.o. zaměstnávají do 5 pracovníků. K 1. 12. 2015 bylo v Krumvíři 106 obsazených pracovních míst. Hodně obyvatel za práci dojíždí do Brumovic (Kovo Staněk, Blanář).

Z komerčních služeb se v obci nachází několik prodejen (Jednota COOP, potraviny U Vašulků, Průmyslové zboží Jaromír Šorš, Vinařské potřeby, prodejna Keramika Krumvíř), dvě pohostinství, několik vinařství (Vinařství Josef Valihrach. Rodinné vinařství Antonína Valihracha: Pod Kumstátem, Vinařství Josef Prokop, Vinařství František Zezula) dále např. kadeřnictví, kosmetika, půjčovna krojů a další. V obci je pošta. Ubytování v obci nabízí penziony Eli, U potoka a D+M. Každý z nich má cca 7–8 lůžek.



Zemědělskou půdu v obci obhospodařují Agro Krumvíř (nástupce jednotného zemědělského družstva), ZEMAS Čejč, Aleš Foretník a František Valihrach.

---

## TRH PRÁCE

---

Podíl nezaměstnaných osob činil v Krumvíři v květnu 2017 4,7 %, bylo zde 38 dosažitelných uchazečů o zaměstnání ve věku 15–64 let. Hodnota nezaměstnanosti v obci je tak srovnatelná s hodnotou za Jihomoravský kraj (4,8 %), ale nadprůměrná v porovnání s celou ČR (4,1 %) a SO ORP Hustopeče (3,7 %). V porovnání s předchozími měsíci však vykazuje úroveň nezaměstnanosti v obci pozitivní vývoj (na počátku roku 2017 dosahoval podíl nezaměstnaných osob až 7,3 %). Podíl osob nezaměstnaných déle než rok na počtu všech uchazečů o zaměstnání činil v roce 2016 v průměru 26,5 %.

Počet volných pracovních míst evidovaných Úřadem práce ČR se v posledním roce pohyboval kolem 1–3, v květnu byla v Krumvíři evidována 2 volná pracovní místa.

---

## 4. INFRASTRUKTURA

---

### TECHNICKÁ INFRASTRUKTURA

---

V obci je vybudován veřejný vodovod. Jeho majitelem a správcem je VAK Hodonín. V roce 2017 probíhá jeho rekonstrukce. Obec je kompletně plynofikována. Majitelem je Innogy.

V obci je vybudována pouze dešťová kanalizace. Odpadní vody v obci nejsou čištěny.

Obecní rozhlas je klasický (hlášení se dávají rovněž na web obce). Jeho stav vyhovuje.

Internetové připojení je v obci zajištěno převážně bezdrátovým přenosem.

Od domů občanů jsou pravidelně sváženy popelnice s běžným domovním odpadem. Pro sběr PET lahví, tetrapaků, skla, papíru apod. má obec zřízeno 5 sběrných míst. Sběrný dvůr je vyprojektovaný, obec se chystá podat žádost o dotaci. Klikvidaci biologicky rozložitelného komunálního odpadu slouží domácí kompostéry, lze využít i místní kompostárny provozované panem Valihrachem.

### DOPRAVNÍ INFRASTRUKTURA

---

Pro silniční dopravu je klíčová silnice č. II/380 Brno – Hodonín, procházející středem obce (kraj připravuje její rekonstrukci). V obci se na tuto komunikaci napojuje silnice II/418 Krumvíř – Sokolnice. Chystá se rekonstrukce silnice I/380 (v kompetenci kraje).

Intenzita dopravy byla v roce 2016 na silnici II/380 změřena v rozmezí 1001–3000 vozidel za 24 hodin, což je stejná hodnota jako při měření v roce 2010. Krumvíř se spolu s dalšími obcemi snaží omezit tranzitní kamionovou dopravu (aby jezdily přes D2, a ne obcemi), ale zatím na to žádné správní orgány příliš neslyší.

Do obce sice vede železniční trať, pro vlakovou dopravu však není využívána.

Stav místních komunikací v obci je relativně uspokojivý, řeší se jen havarijní situace. Opravovat se budou až po vybudování kanalizace (horizont cca 4 roky).





**Dopravní zatížení komunikací v okolí obce Krumvíř v roce 2016 – roční průměry denních intenzit – počet vozidel/24 hodin**

Pramen: Sčítání dopravy 2010, 2016. Ředitelství silnic a dálnic ČR.

V obci se nachází čtyři zastávky autobusové dopravy. Přístřešky jsou plechové rámy s výplní.

Katastrem obce prochází dvě cyklistické trasy. Velkopavlovická vstupuje do obce od severozápadu od Bohumilic a vede dál na Brumovice. Moravská vinná vede od Klobouků u Brna dále na Terezín.

## DOPRAVNÍ OBSLUŽNOST

Obec Krumvíř leží v zóně 640 integrovaného dopravního systému Jihomoravského kraje a je obsluhována autobusovými linkami 109 (Brno – Hodonín) a 541 (Šakvice, žel. st. – Hustopeče – Velké Hostěradky). Obec má tím pádem přímé spojení jak s Brnem, tak s Hustopečemi.

### Počty spojů projíždějících obcí (k 16. 6. 2017)

Směr	Linka	V pracovní dny		V sobotu a v neděli	
		Počet spojů	Interval	Počet spojů	Interval
Do Brna	109	34	Až na výjimky po půl hodině.	12	Po 2 hodinách, večer po hodině.
Z Brna		32		12	
Do Hustopečí	541	12	Až na výjimky po hodině.	3	Po 5 hodinách.
Z Hustopečí		11		3	

Pramen: [www.jizdnirady.cz](http://www.jizdnirady.cz)

Dopravní obslužnost víceméně vyhovuje, jen s nočními spoji to není moc dobré (kolem 23 hodin je problém se dostat do obce – autobusy končí v Kloboukách a Čejči, až do Krumvíře už nic nejede). Obec se finančně nepodílí na zajištění dopravní obslužnosti.

## 5. VYBAVENOST

### BYDLENÍ

Kolonizační charakter se odráží v půdoryse obce, protože její osou není vodní tok, jak bylo obvyklé u slovanských osad, ale silnice. Proto je Krumvíř typickou ulicovkou s návsi.

Podle posledního sčítání lidu, domů a bytů v roce 2011 bylo v Krumvíři celkem 419 domů, z toho 412 rodinných a 3 bytové domy. 58 domů (13,8 %) bylo neobydlených, z nich 36 využívaných k rekreaci. V bytových domech bylo dohromady 12 bytů, v nichž bydlelo 2,8 % obyvatel obce.

Za posledních 5 let (2012–2016) bylo v Krumvíři dokončeno 19 bytů v rodinných domech.

V územním plánu zbývají pro výstavbu domů už jen menší plochy v severozápadní a jižní části obce. Pro výstavbu obec v minulých letech připravila dvě lokality (celkem cca 40 domů). Pozemky jsou vyprodány.

## VEŘEJNÉ SLUŽBY

---

Obec zřizuje Základní školu a Mateřskou školu Krumvíř. Počet dětí v mateřské škole činí 50–55 ve dvou třídách. MŠ využívají i děti z obcí Brumovice, Terezín, Klobouky, Kašnice, Bohumilice.

Základní školu v Krumvíři navštěvují žáci od 1. do 5. ročníku. Počet žáků se pohybuje kolem 45. Na druhý stupeň žáci dojíždí na základní školu v Kloboukách u Brna, nebo zde mohou navštěvovat Městské víceleté gymnázium.

ZŠ a MŠ mají společnou budovu. Je potřeba nástavba umožňující zvýšení kapacity školy (aby každá třída mohla být zvlášť, teď se na některé předměty slučují).

V obci není žádná zdravotnická ordinace. Za lékaři se dojíždí do Klobouk. Stav vyhovuje. Lékaři ani nemají zájem zřídit v Krumvíři ordinaci třeba na jeden den v týdnu.

V obci se nenachází žádná pobytová zařízení sociálních služeb. Do obce nezajíždí žádná pečovatelská služba. Zatím požadavky na pečovatelskou službu nejsou příliš veliké, ale porostou, takže bude potřeba to nějak řešit. Zaměstnanci obce vozí obědy nepohyblivým seniorům.

## ŽIVOT V OBCI, KULTURA A SPORT

---

Krumvíř je součástí etnografického celku Slovácko, je jednou z hraničních vesnic na pomezí slovácko-hanácké oblasti. Je jednou z 13 obcí břeclavského okresu, které spadají do oblasti dolského nářečí, podléhající slovenskému dialektickému vlivu.

Nejvýznamnějšími kulturními akcemi jsou Kraj beze stínů (velký folklórní festival), Vinařský běh, plesy (krojový ples), Bartolomějské hody, Benátská noc, rozsvěcení vánočního stromku a jarmark, vánoční koncerty.

V obci působí následující spolky:

- TJ Sokol (oddíly kopané, aerobiku, stolního fotbalu a florbalu; zázemí v kabinách na hřišti, cca 200 členů).
- Český zahrádkářský svaz – místní vinaři (zázemí ve vinařském domě, cca 20–25 členů).
- Sbor dobrovolných hasičů (cca 70 členů, členy zásahové jednotky je jich cca 20).
- Myslivecké sdružení (zázemí v myslivně, cca 15 členů).
- Spolek pro muzeum (cca 10 členů).
- Spolek pro Krumvíř (cca 15 členů).

Spolek Pro muzeum vznikl v srpnu 2009 jako podpora kulturní a společenské činnosti v Krumvíři především s cílem vybudovat Společenské a kulturní centrum včetně stálé expozice muzea.

Spolky, které nemají vlastní zázemí, se zatím scházejí v zasedací místnosti na obecním úřadě, ale to nevyhovuje. Připravuje se jim místnost.

Kulturní akce se pořádají v kulturním domě. K venkovnímu pořádání akcí slouží přírodní amfiteátr (národopisný stadion). Tam by bylo vhodné zastřešit jeviště a vybudovat osvětlení areálu.

Kulturní dům využívají školy i k výuce tělesné výchovy. Z bývalého kina se připravuje přestavba na tělocvičnu.

V obci je fotbalové hřiště, tenisové hřiště a víceúčelové hřiště (malá kopaná, tenis, basketbal, házená atd., vyžaduje již rekonstrukci). Dětská hřiště jsou v obci dvě: na národopisném stadionu a u víceúčelového hřiště (obě jsou v dobrém stavu). Je připraven projekt na in-line dráhu a skateboardové překážky u víceúčelového hřiště.

Dominantou obce je kostel sv. Bartoloměje, podélná jednolodní romantická stavba s románskými prvky z let 1869 až 1870. Hlavní oltář sem byl přenesen z Klobouk. U kostela stojí památkově chráněný kříž z roku 1872. Za pozornost stojí i památkově chráněná kaple sv. Cyrila a Metoděje. Kulturní památkou je i vesnický dům č. p. 213, v němž se nachází muzeum. Za obcí stojí zachovalá budova železničního nádraží na trati Čejč – Ždánice.

Hřbitov je třeba rozšířit a udělat parkoviště. V obci je ještě starý hřbitov (patří církvi) – bylo by dobré ho revitalizovat (zrušit staré neudržované hroby, vytvořit tam památeční pietní místo).

---

## 6. ŽIVOTNÍ PROSTŘEDÍ

---

Rozloha katastru obce Krumvíř činí 1014,15 hektarů. 91,4 % z této plochy zaujímá zemědělská půda (podíl orné půdy činí 71,8 % rozlohy), což je nejvyšší podíl mezi sousedními obcemi. Tyto hodnoty dokumentují výrazně zemědělský charakter území. Podíl zemědělské půdy v ČR činí 53,7 % (orná půda zabírá pouze 38,3 % území), v Jihomoravském kraji je pro zemědělské účely využíváno 59,5 % (zorněno je 49,4 %). Vinice zabírají 6,4 % území (65 ha).

Východně od obce se stékají potok Kašnice a Spálený potok.

Zeleň v obci je v dobrém stavu. V rámci probíhajících komplexních pozemkových úprav budou vytvořeny remízky, zatravnovací pásy, stromy kolem polních cest.

Severně a severovýchodně od obce se nachází přírodní památka Louky pod Kumstátem. Důvodem ochrany jsou svahové louky s bohatým výskytem katránu tatarského. Památka se skládá ze dvou částí Sklenářův kopec a Lesík. První část leží v závěru suchého údolí levého přítoku Spáleného potoka, druhá a třetí část zase na příkrém levém svahu údolí Spáleného potoka v Krumvířské pahorkatině.

V roce 2003 byl na sever od Krumvíře na pravém břehu Spáleného potoka u usedlosti Čamlíkovo vybudován mokřad. Jeho plocha je asi 0,9 ha a největší hloubka asi 1,3 m. Měl by stabilizovat podmínky vodních živočichů, jejichž výskyt je vázaný na trvalou vodní hladinu, a umožnit jejich úspěšné rozmnožování v případě vyschnutí ostatních ploch v nivě potoka.

---

## 7. SPRÁVA OBCE

---

### OBECNÍ ÚŘAD A KOMPETENCE OBCE

---

Obecní úřad Krumvíř je obecním úřadem se základní působností. Matrika i stavební úřad se nachází v Kloboukách u Brna. Ostatní agendy vyřizuje Městský úřad obce s rozšířenou působností Hustopeče.

Ze zastupitelstva je uvolněným zastupitelem pouze starosta. Zastupitelstvo se schází 5 x za rok, rada se schází průměrně 1 x za měsíc. Obec stabilně zaměstnává pouze účetní. Obec při úklidu a

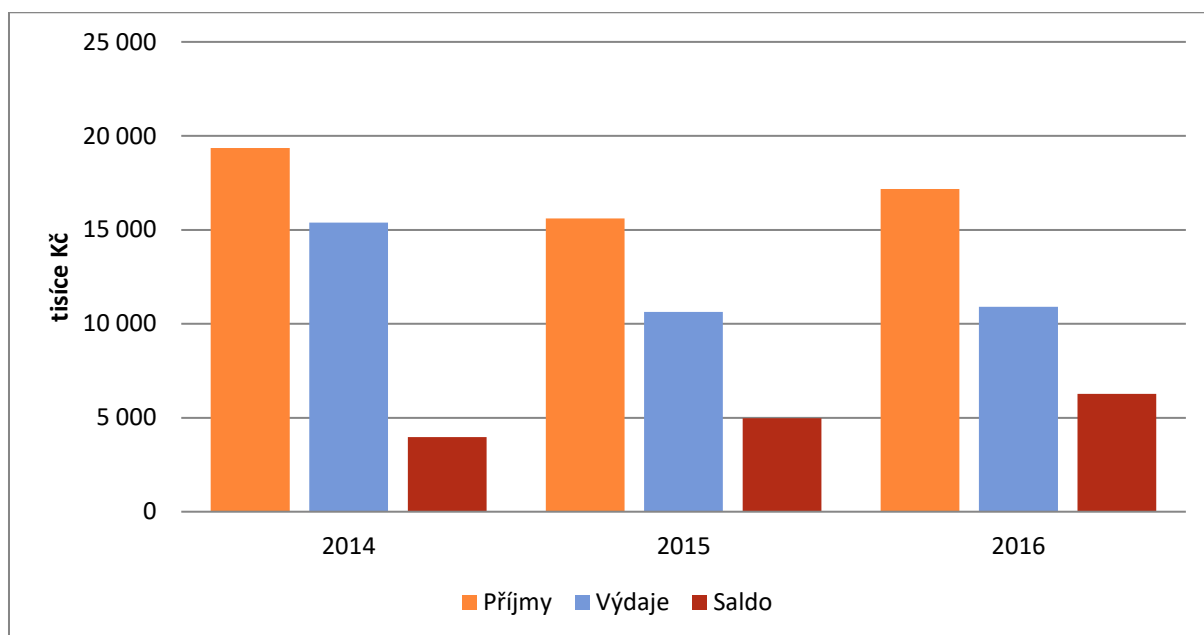
údržbě využívá pracovníků na veřejně prospěšných pracích. Prostory obecního úřadu jsou vyhovující.

Územní plán obce je z roku 2016. Od roku 2017 jsou v obci zahájeny komplexní pozemkové úpravy. Obec k plánování využívala místní program obnovy venkova (z roku 2009, poslední aktualizace 2012). Obec 4 x ročně vydává Krumvířský zpravodaj.

Obec je členem Mikroregionu Hustopečsko a dále také Svazu měst a obcí ČR a Spolku pro obnovu venkova. Území obce je součástí Místní akční skupiny Hustopečsko

## HOSPODAŘENÍ A MAJETEK OBCE

Obec Krumvíř za poslední 3 roky dosáhla celkového přebytku rozpočtového hospodaření ve výši více než 15 mil. Kč, který použila zejména na tvorbu rezerv na běžném účtu. Obec v posledních 3 letech získala téměř 4,5 milionu na investičních transferech (nenárokových dotacích), nejvíce v roce 2014.



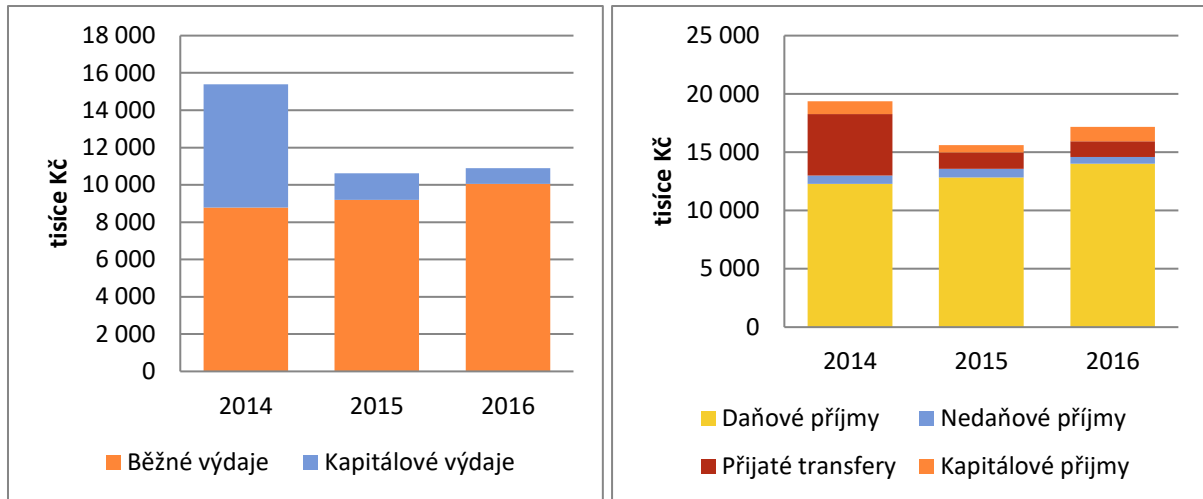
Podíváme-li se detailněji na strukturu příjmů a výdajů v posledních 3 letech, tak daňové příjmy tvořily průměrně více než 70 %. Nedaňové příjmy jsou zejména nejrůznější poplatky stanovené místní vyhláškou, poplatky za pronájmy majetku obce a úroky. Kapitálové příjmy jsou spíše nárazovou a okrajovou záležitostí, kdy obec nejčastěji prodává menší pozemky občanům nebo podnikatelům na jejich žádost.

Většinu rozpočtových výdajů tvoří běžné (provozní) výdaje. Podíl kapitálových (investičních) výdajů kopíruje dotační příjmy. Saldo běžných příjmů, což je rozdíl běžných příjmů<sup>1</sup> a běžných výdajů<sup>2</sup>, představuje částku, kterou obec může použít na investiční výdaje, na spolufinancování získaných dotací nebo na splácení svých závazků aniž by si musela brát další půjčku nebo prodávat svůj majetek. Tento ukazatel můžeme nazvat i tzv. dluhovou kapacitou. Tato dluhová kapacita se v roce 2014 až 2016 pohybovala nad hranicí 4 milionů.

<sup>1</sup> Běžné příjmy jsou příjmy, které se víceméně každoročně opakují. Jedná se o součet daňových příjmů, nedaňových příjmů a nárokových transferů. Do běžných příjmů naopak nepatří nenárokové transfery nebo kapitálové příjmy z prodeje majetku.

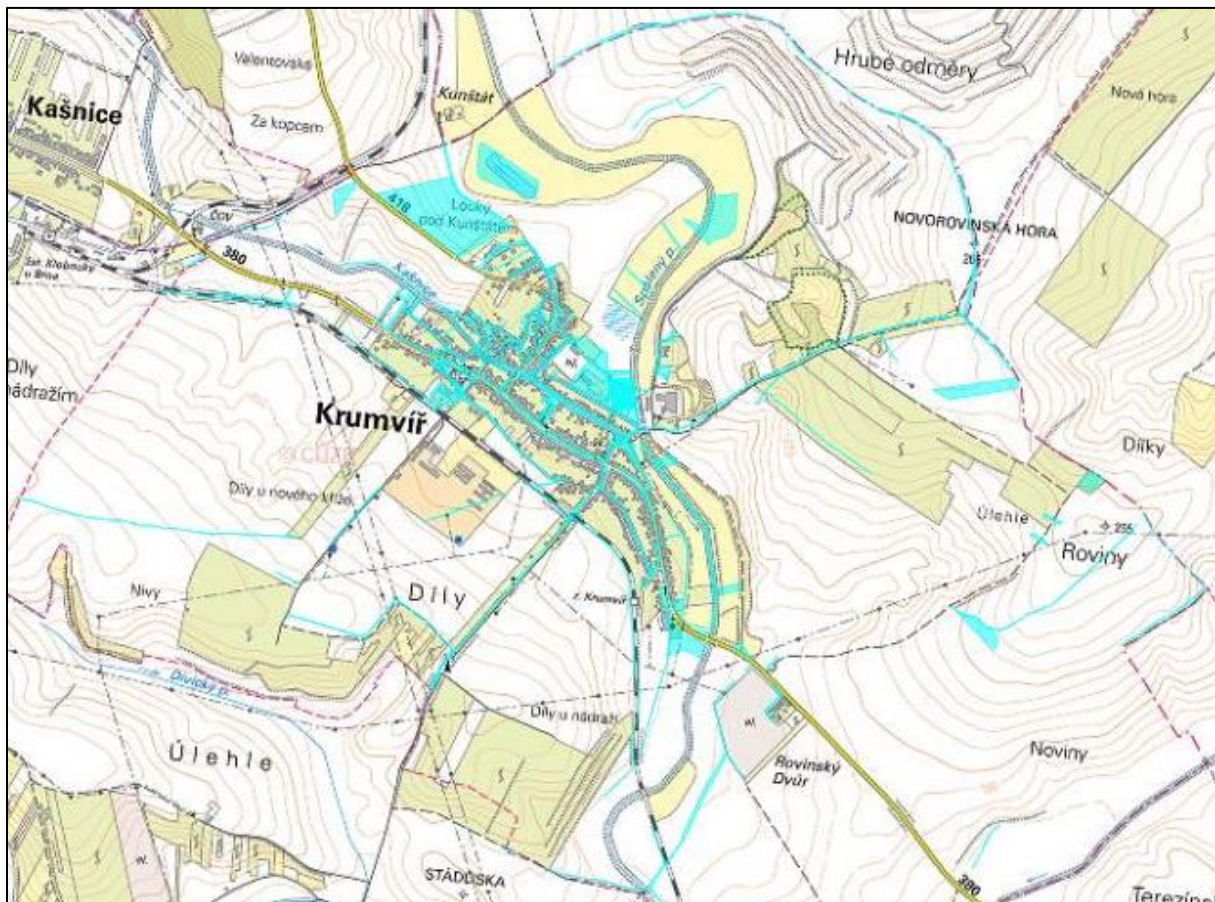
<sup>2</sup> Běžné výdaje jsou výdaje, které se každoročně opakují. Souvisí s běžným hospodařením obce. Do běžných výdajů nepatří např. výdaje na pořízení majetku (kapitálové výdaje).





Obec Krumvíř vlastní vedle budovy obecního úřadu ještě budovy základní a mateřské školy, kulturní dům, hasičskou zbrojnici, obřadní síň na hřbitově, národopisný stadion (stávající montovaná budova je třeba nahradit budovou zděnou), víceúčelový stál (kino) a koupaliště (je zpracován projekt na přírodní biotop).

Rozložení pozemků ve vlastnictví obce je znázorněno na následujícím obrázku.



#### Nemovitosti ve vlastnictví obce Krumvíř

Pramen: [www.cuzk.cz](http://www.cuzk.cz)

## A.2 VÝCHODISKA PRO NÁVRHOVOU ČÁST

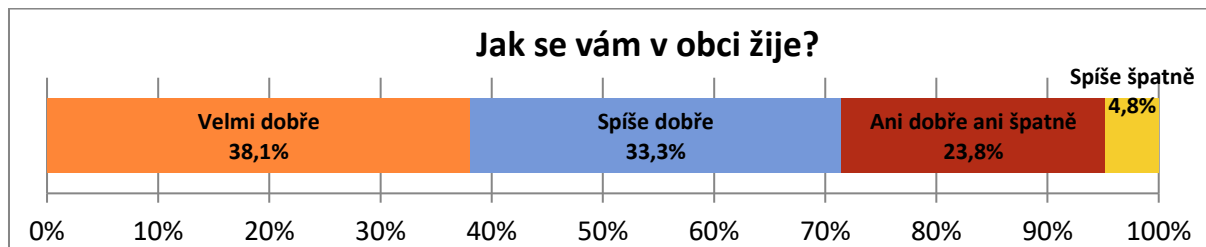
Východiska pro návrhovou část jsou zpracována zejména na základě poznatků z charakteristiky obce a závěrů dotazníkového šetření názorů obyvatel a zachycují **základní (klíčové) podněty pro návrhovou část**, a to zejména silné stránky / pozitiva, rozvojové faktory a slabé stránky / negativa / problémy jako **vnitřní faktory ovlivnitelné** obcí. **Vnější faktory** (příležitosti a ohrožení) vychází z posouzení obecných i konkrétních politických, ekonomických, sociálních, technologických, environmentálních a legislativních vlivů, které mohou mít dopad na rozvoj obce.

### KLÍČOVÉ PODNĚTY ZE ŠETŘENÍ NÁZORŮ OBYVATEL

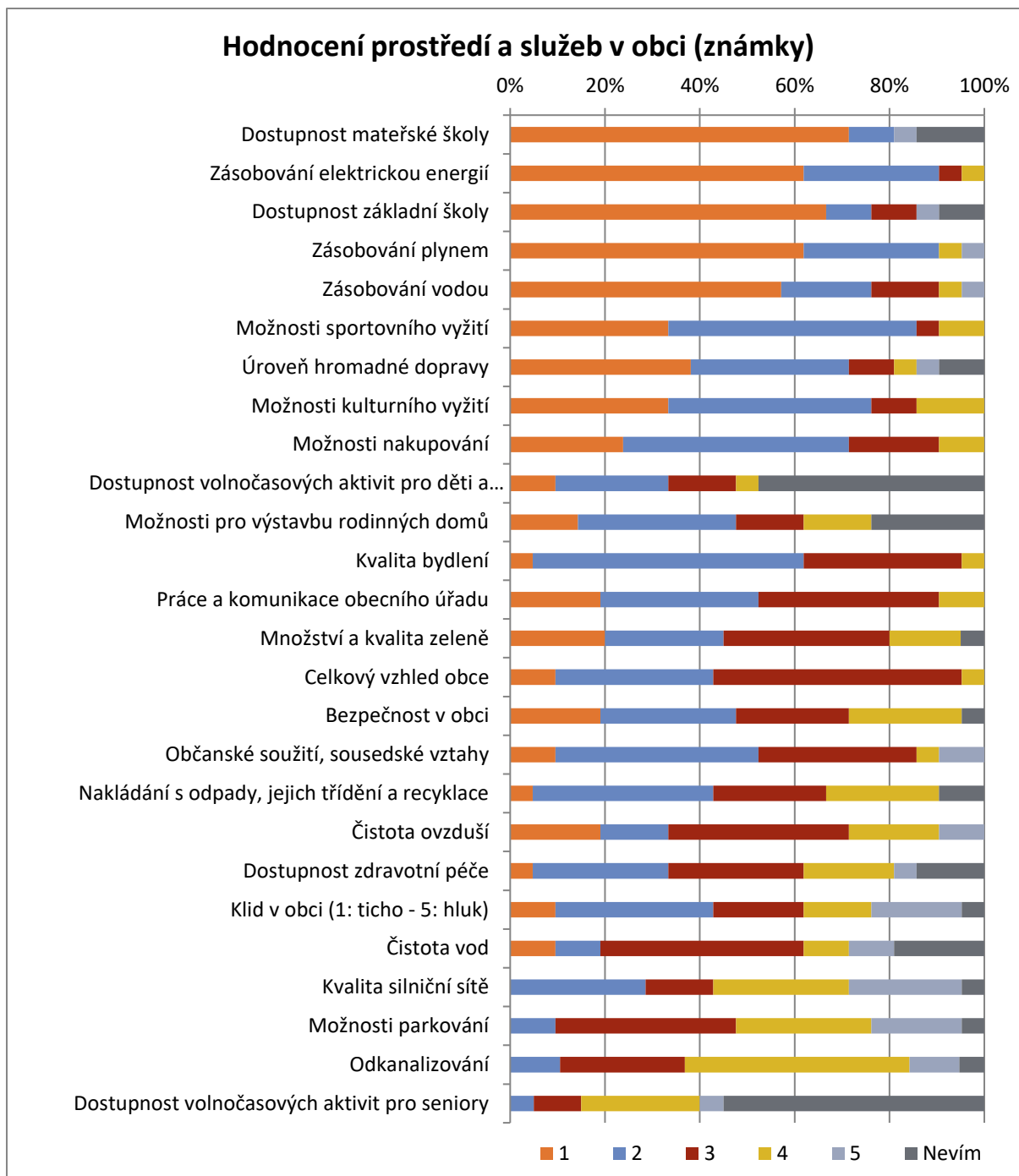
V polovině června 2017 proběhlo dotazníkové šetření názorů obyvatel. Celkově se zapojilo 21 obyvatel.

Šetření se zúčastnilo 11 mužů a 10 žen. Ve věku 15–29 let bylo 4 osoby, ve věku 30–49 let bylo 11 osob, ve věku 50–64 let 5 osob a nad 65 let 1 osoba. Mezi respondenty bylo 15 osob se středoškolským vzděláním s maturitou, 3 osoby s vysokoškolským, 2 osoby s vyšším odborným a 1 osoba se středním odborným vzděláním. V 8 případech odpovídaly osoby žijící s dětmi do 18 let, v 5 případech šlo o domácnosti bez dětí. 9 odpovědí pocházelo od rodáků a osob, které se do obce přistěhovaly v dětství spolu s rodiči, 4 od osob, které se přistěhovaly v dospělosti před více než pěti lety. Novějších přistěhovalců se zapojilo 8.

Přes 70 % respondentů se v obci žije dobře. 4,8 % respondentů však uvedlo, že se jim zde žije spíše špatně. Nejvíce si respondenti váží klidného života v obci, blízkosti přírody a dobré dopravní dostupnosti a kritizují nejčastěji nezámek obyvatel o obec a také nepořádek v obci a málo kvalitní životní prostředí.



Obyvatelé komplexně hodnotili prostředí a služby v obci. Jednotlivá témata známkovali na stupnici 1–5 jako ve škole. Nejlépe hodnoceny (nejnižší průměrná známka) jsou dostupnost MŠ a ZŠ a zásobování elektrickou energií a plynem. Nejhůře jsou hodnoceny dostupnost volnočasových aktivit pro seniory, odkanalizování a možnosti parkování.



Občanům v obci nejvíce chybí bankomat. Několikrát bylo zmiňováno i koupaliště. Zazněl také sběrný dvůr, lékař a kavárna. Někteří nejsou spokojeni s úklidem obce.

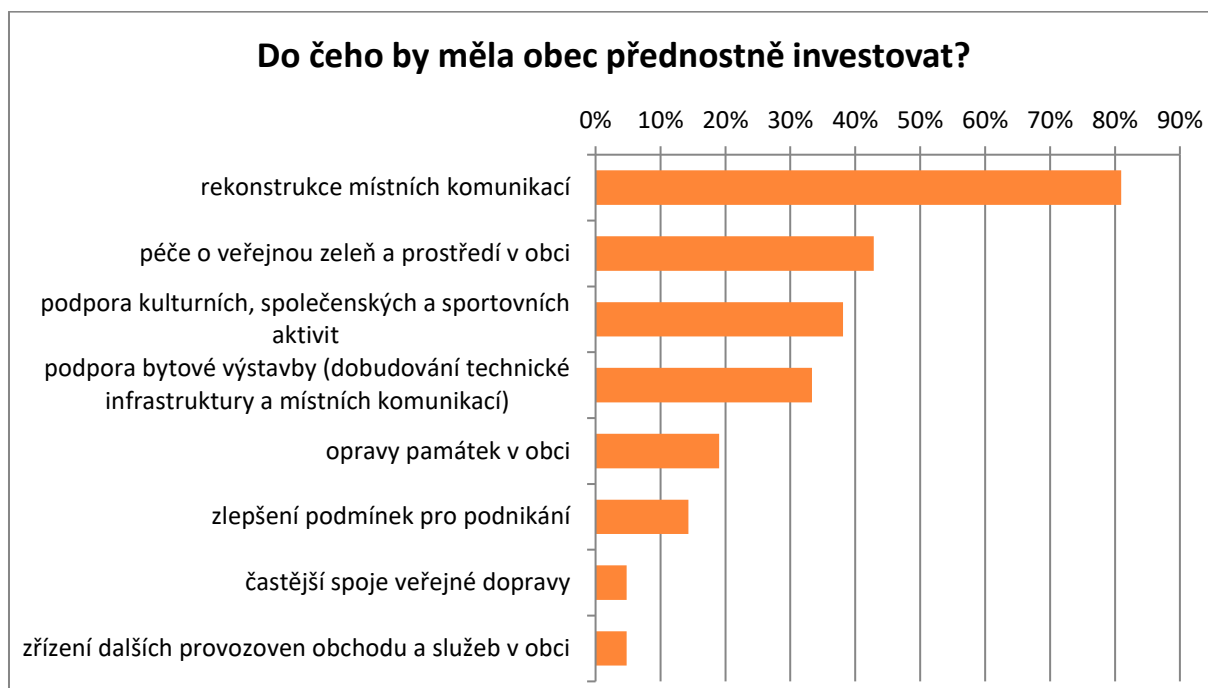
13 z 21 respondentů považuje mezilidské vztahy v obci za docela dobré. Za ne moc dobré je označilo 7 osob. 19 respondentů si myslí, že obyvatelé mají dostatek příležitostí ke vzájemným společenským kontaktům, pouze 1 respondent s tím spíše nesouhlasí.

13 respondentů uvedlo, že sleduje informace o dění v obci na webových stránkách obce pravidelně, 8 respondentů je sleduje pouze občas.

Většina respondentů je ochotná zapojit se do rozvoje obce. Z možných způsobů zapojení se uváděli respondenti např. pomoc s organizací kulturních akcí či programů pro děti, v jednom případě také pomoc se správou a reorganizací obecního webu.



Klíčovou otázkou pro budoucnost obce je, jak by se obec měla početně rozvíjet. Dle 11 respondentů by měla obec zůstat přibližně stejně velká. 8 respondentů by podporovalo postupný mírný růst obce a 1 by uvítal intenzivní výstavbu nových domů a rychlé zvýšení počtu obyvatel.



V případě budoucích investic respondenti jednoznačně podporují rekonstrukci místních komunikací. Výrazná je i podpora péče o veřejnou zeleň v obci a kulturních, společenských a sportovních aktivit. Podpora bytové výstavby je na 4. místě.

## SWOT ANALÝZA

*Silné a slabé stránky vyplývají ze zpracované charakteristiky obce. Příležitosti a ohrožení jsou vnější vlivy, které mohou obci pomoci, nebo se kterými se bude muset obec vypořádat.*

<b>SILNÉ STRÁNKY (pozitiva, rozvojové faktory)</b>	<b>SLABÉ STRÁNKY (negativa, problémy)</b>
<ul style="list-style-type: none"> <li>• Rostoucí počet obyvatel</li> <li>• Dlouhodobě kladný migrační přírůstek</li> <li>• Zájem o bydlení v obci</li> <li>• Dobrá vybavenost službami</li> <li>• Tradice a folklór</li> <li>• Dobrý stav veřejné zeleně podpořený realizací komplexních pozemkových úprav</li> <li>• Kladné saldo rozpočtu</li> </ul>	<ul style="list-style-type: none"> <li>• Chybí splašková kanalizace a čistírna odpadních vod</li> <li>• Nedostatečný počet nočních spojů</li> <li>• Nevyhovující zázemí pro činnost spolků</li> </ul>
<b>PŘÍLEŽITOSTI (co se děje, či bude dít kolem nás a my to můžeme využít)</b>	<b>OHROŽENÍ (co se děje, či bude dít kolem nás a my se s tím budeme muset vypořádat)</b>
<ul style="list-style-type: none"> <li>• Dotační zdroje z národních a evropských programů</li> </ul>	<ul style="list-style-type: none"> <li>• Klimatické změny – snižování objemu a nerovnoměrnost rozložení srážek, jarní mrazy</li> </ul>

## B. NÁVRHOVÁ ČÁST

### B.1 DLOUHODOBÁ VIZE

Vize představuje dlouhodobý obraz o budoucnosti obce. Naplnění vize bude dosaženo realizací několika navazujících střednědobých programů rozvoje obce.

#### VIZE OBCE KRUMVÍŘ V ROCE 2035

Obec bude žít bohatým společenským životem a bude mít k tomu vybudováno odpovídající zázemí.

Škola bude mít dostatečné kapacity a budou zajišťovány sociální služby dle potřeb obyvatel.

Obec bude mít vybudovanou splaškovou kanalizaci a čistírnu odpadních vod. Místní komunikace a chodníky budou po této stavbě opraveny. Budou vybudovány potřebné parkovací kapacity.

Budou zrealizována společná zařízení naplánovaná v rámci komplexních pozemkových úprav a dojde ke zvýšení zeleně v krajině.

### B.2 OPATŘENÍ A AKTIVITY

**Opatření** zastřešuje soubor aktivit k určitému tématu a stanoví přístup k řešení jednotlivých témat a problémů. Opatření jsou seskupena do pěti základních **rozvojových oblastí**. **Aktivita** označuje konkrétní akci, činnost, projekt v rámci opatření.

#### Přehled rozvojových oblastí a opatření

##### A. Vybavenost obce

- A.1 Zlepšení veřejných služeb
- A.2 Zkvalitnění podmínek pro volnočasové aktivity

##### B. Infrastruktura

- B.1 Zkvalitnění dopravní infrastruktury
- B.2 Dobudování technické infrastruktury

##### C. Vzhled obce a životní prostředí

- C.1 Zlepšování vzhledu obce
- C.2 Zkvalitnění životního prostředí

## OPATŘENÍ A AKTIVITY

### A. Vybavenost obce

#### A.1 Zlepšení veřejných služeb

Název aktivity	Termíny	Odpovědnost	Náklady (v tis.)	Zdroje financování	Komentář
Vybudování multifunkčního domu		starosta		rozpočet obce	Obec má koupený dům. Budou zde místnosti pro spolky, knihovna, „krojárna“, sklady, garáž.
Nástavba základní školy		starosta		dotace, rozpočet obce	Kapacity školy již nedostačují.
Podpora zajištění sociálních služeb	dle potřeby	starosta		rozpočet obce	Zajištění dostatečných pečovatelských kapacit v návaznosti na postupný růst nemooucích seniorů.
Rozšíření hřbitova		starosta		rozpočet obce	
... <b>prostor pro doplnění aktivit</b>					

#### A.2 Zkvalitnění podmínek pro volnočasové aktivity

Název aktivity	Termíny	Odpovědnost	Náklady (v tis.)	Zdroje financování	Komentář
Rekonstrukce víceúčelového hřiště		starosta		rozpočet obce	
Zastřešení jeviště v přírodním amfiteátru a vybudování osvětlení		starosta		rozpočet obce	
Přebudování národopisného stadionu		starosta		rozpočet obce	Montovaná budova bude nahrazena budovou zděnou.
Přestavba kina na tělocvičnu		starosta		rozpočet obce	
Vybudování in-line dráhy a skateboardových překážek		starosta		rozpočet obce	Je připraven projekt. Bude u víceúčelového hřiště.

Program rozvoje obce Krumvíř na období 2018–2023

Název aktivity	Termíny	Odpovědnost	Náklady (v tis.)	Zdroje financování	Komentář
Vybudování koupacího biotopu		starosta		rozpočet obce	Na místě stávajícího koupaliště. Je zpracován projekt.
... <b>prostor pro doplnění aktivit</b>					

## B. Infrastruktura

### B.1 Zkvalitnění dopravní infrastruktury

Název aktivity	Termíny	Odpovědnost	Náklady (v tis.)	Zdroje financování	Komentář
Rekonstrukce místních komunikací	od 2022	starosta		rozpočet obce, dotace MMR	Opravy pro výstavbě splaškové kanalizace.
Rekonstrukce chodníků	od 2022	starosta		rozpočet obce	Opravy pro výstavbě splaškové kanalizace.
Rekonstrukce přístřešků autobusových zastávek		starosta		rozpočet obce	
Vybudování parkoviště u hřbitova		starosta		rozpočet obce	
Vyjednání zvýšení počtu nočních spojů		starosta		rozpočet obce	Kolem 23. hodiny se už z Klobouk obtížně dostává.
Řešení dopadů tranzitní dopravy		starosta		rozpočet obce	Např. radary na měření rychlosti, zpomalující semaforey. Spolupráce obce s policií ČR.
... <b>prostor pro doplnění aktivit</b>					

## B.2 Dobudování a obnova technické infrastruktury

Název aktivity	Termíny	Odpovědnost	Náklady (v tis.)	Zdroje financování	Komentář
Výstavba splaškové kanalizace a čistírny odpadních vod	cca do 2022	starosta		dotace	Aktuálně se projektuje.
Vybudování sběrného dvora		starosta		dotace	Projekt je zpracovaný.
... <a href="#">prostor pro doplnění aktivit</a>					

## C. Krajina a životní prostředí a krajina

### C.1 Zlepšování vzhledu obce

Název aktivity	Termíny	Odpovědnost	Náklady (v tis.)	Zdroje financování	Komentář
Úprava starého hřbitova do podoby pietního místa		starosta		rozpočet obce	Hřbitov je v majetku církve.
Revitalizace zeleně v obci		starosta		rozpočet obce	
... <a href="#">prostor pro doplnění aktivit</a>					

### C.2 Zkvalitnění životního prostředí

Název aktivity	Termíny	Odpovědnost	Náklady (v tis.)	Zdroje financování	Komentář
Výsadba zeleně kolem obce	od 2020	starosta		dotace (Pozemkový fond)	Remízky, zatravnovací pásy, stromy kolem polních cest. Realizace v rámci komplexních pozemkových.
... <a href="#">prostor pro doplnění aktivit</a>					

### B.3 PODPORA REALIZACE PROGRAMU

Za **koordinaci** činností spojených s programem rozvoje obce je zodpovědný **starosta**.

**Sledování a vyhodnocování plnění** programu rozvoje obce provádí Finanční výbor ve spolupráci se starostou obce.

**Návrh aktualizací programu rozvoje** (zejména úpravy termínů, nákladů a finančního plánu – rozložení nákladů v jednotlivých letech realizace) připravuje Finanční výbor v úzké součinnosti se starostou obce s ohledem na vyhodnocení plnění v předchozím roce a ve vazbě na tvorbu rozpočtu na následující rok.

Program rozvoje obce je **závazným podkladem pro rozhodování zastupitelstva obce a pro činnost jednotlivých orgánů obce**. Organizace/osoby uvedené ve sloupci odpovědnost u jednotlivých aktivit **zodpovídají za zajištění realizace příslušné aktivity** (tj. aktivitu nemusí přímo realizovat, ale mohou na realizaci pouze dohlížet, iniciovat započítí realizace apod.).

Program rozvoje je **závazným podkladem pro přípravu rozpočtu obce**.

**Základní činnosti spojené s realizací programu rozvoje jsou v průběhu kalendářního roku rozloženy následovně:**

Měsíc	Činnosti	Kdo udělá
Říjen	Vyhodnocení stávajícího plnění v daném roce a návrh aktualizace	Finanční výbor
Listopad	Projednání návrhu aktualizace na zastupitelstvu obce Provázání programu rozvoje a rozpočtu na následující rok <i>(rozpočet zohlední stav plnění programu rozvoje, v programu rozvoje se upraví částky a harmonogram dle návrhu rozpočtu)</i>	Zastupitelstvo obce
Prosinec	Schválení návrhu aktualizace (spolu se schválením návrhu rozpočtu)	Zastupitelstvo obce
Průběžně	<i>Sběr podnětů a aktuálních informací</i>	<i>Starosta, finanční výbor</i>

**Vyhodnocení plnění programu rozvoje** obsahuje u jednotlivých aktivit následující informace:

- **Stav realizace:** splněno / v realizaci dle plánu (využíváno zejména u víceletých aktivit) / v realizaci (ale později / dříve oproti plánu) / nerealizováno.
- **Skutečné náklady.**
- *Dle potřeby komentář ke stavu realizace* – zejména zdůvodnění proč aktivita nebyla realizována dle plánu, dále i např. zkušenosti z realizace, které by mohly být využity.

Stav realizace lze v tabulce s přehledem aktivit vyjádřit zbarvením (např. zelená = splněno, oranžová = v realizaci).

**Aktualizace programu rozvoje** bude probíhat obvykle 1 x ročně. Návrh aktualizace zpracovává Finanční výbor v úzké součinnosti se starostou obce a Finančním výborem. Návrh aktualizace musí být projednán a schválen zastupitelstvem obce.

Při roční aktualizaci budou vždy aktuální situaci přizpůsobeny následující údaje:

- Termíny.
- Náklady.

V případě potřeby je možné vyřadit plánovanou aktivitu nebo doplnit aktivitu novou.

Návrh aktualizace bude obsahovat přehled provedených změn. Na jeho základě bude vytvořena a zveřejněna aktuální podoba programu rozvoje obce.

**Aktualizace** programu rozvoje **probíhá z technického hlediska** následovně:

Podkladem pro aktualizaci jsou tabulky se specifikací aktivit (přímo v návrhové části programu rozvoje, nebo v přehledové tabulce v excelu).

V tabulkách se **žlutým podbarvením** zvýrazní aktualizované údaje, resp. doplněné aktivity. **Červeně** se potom podbarví aktivity, jejich realizace se nepředpokládá.