

MĚSTSKÝ ÚŘAD HUSTOPEČE

Dukelské nám. 2/2, 693 01 Hustopeče

ODBOR PŘESTUPKŮ A SILNIČNÍHO HOSPODÁŘSTVÍ



SPISOVÁ ZN.: ops/19718/21/352
Č.J.: MUH/ 4062/22/352
VYŘIZUJE: Bc. Jan Strmiska
TEL.: 519441087
E-MAIL: strmiska@hustopece.cz
DATUM: 19.01.2022

VEŘEJNÁ VYHLÁŠKA

OZNÁMENÍ

OPATŘENÍ OBECNÉ POVAHY -

STANOVENÍ MÍSTNÍ ÚPRAVY PROVOZU NA POZEMNÍCH KOMUNIKACÍCH

Městský úřad Hustopeče, odbor přestupků a silničního hospodářství, příslušný podle § 124 odst. 6 zákona č. 361/2000 Sb., o provozu na pozemních komunikacích a o změnách některých zákonů (zákon o silničním provozu), ve znění pozdějších předpisů (dále jen „zákon o silničním provozu“) ve věcech stanovení místní a přechodné úpravy provozu na silnicích II. a III. třídy, na místních komunikacích a na veřejně přístupných účelových komunikacích v řízení z moci úřední o opatření obecné povahy podle ustanovení § 171 a následujících části šesté zákona č. 500/2004 Sb., správní řád, ve znění pozdějších předpisů (dále jen „správní řád“) a podle zvláštní úpravy v § 77 odst. 5 zákona o silničním provozu, zahájeném v souladu s ustanovením § 42 správního řádu, na základě písemného podnětu Policie České republiky, Krajské ředitelství policie Jihomoravského kraje, Územní odbor Břeclav, Dopravní inspektorát ze dne 26.08.2021 a po projednání s dotčeným orgánem ve smyslu ustanovení § 172 odst. 1 správního řádu a § 77 odst. 3 zákona o silničním provozu, po stanovisku Policie České republiky, Krajské ředitelství policie Jihomoravského kraje, Územní odbor Břeclav, Dopravní inspektorát (dále jen „Policie České republiky“) pod č.j. KRPB-216286-1/ČJ-2021-060406-PAZ ze dne 26.11.2021 podle ustanovení § 77 odst. 1 písm. c) zákona o silničním provozu

stanovuje místní úpravu provozu

svislé dopravní značení:

- 1 x B 20a „50 km/h“ – nejvyšší dovolená rychlost
- 1 x B 20a „70 km/h“ – nejvyšší dovolená rychlost

na pozemní komunikaci:

- silnice II/380 v obci Krumvíř v místě km staničení cca 32,330 (dále jen „silnice II/380 v obci Krumvíř“ – dle situace v příloze

termín: trvale od nabytí účinnosti opatření obecné povahy

Podmínky pro provedení místní úpravy provozu:

- Všechny součásti místní úpravy provozu na silnici II/380 v obci Krumvíř musí být umístěny a osazeny dle situace v příloze.
- Provedení místní úpravy provozu na silnici II/380 v obci Krumvíř musí být v souladu s vyhláškou č. 294/2015 Sb., kterou se provádějí pravidla provozu na pozemních komunikacích, ve znění pozdějších předpisů (dále jen „vyhláška č. 294/2015 Sb.“). Dopravní značky a dopravní zařízení musí v souladu s § 62 odst. 6 zákona o silničním provozu svými rozměry, barvami a technickými požadavky odpovídat zvláštním technickým předpisům, kterými jsou zejména normy ČSN EN 12899 - 1 „Stálé svislé dopravní značení - Část 1: Stálé dopravní značky“ a dále technické podmínky TP 65 „Zásady pro dopravní značení na pozemních komunikacích“.
- Všechny součásti místní úpravy provozu na silnici II/380 v obci Krumvíř musí být schváleného typu. Stálé svislé dopravní značky, výrobky pro vodorovné dopravní značení patří v souladu s ustanovením § 12 zákona č. 22/1997 Sb., o technických požadavcích na výrobky a o změně a doplnění některých zákonů, ve znění pozdějších předpisů a podle přílohy č. 2 nařízení vlády č. 163/2002 Sb., kterým se stanoví technické požadavky na vybrané stavební výrobky, ve znění pozdějších předpisů (dále jen „nařízení vlády“) k výrobkům, u kterých musí být posouzena shoda podle díkce § 5, § 5a nařízení vlády.
- Odborné provedení místní úpravy provozu na silnici II/380 v obci Krumvíř podle tohoto stanovení zajistí Správa a údržba silnic Jihomoravského kraje, příspěvková organizace kraje, Žerotínovo náměstí 449/3, 602 00 Brno, oblast Jih, IČO 70932581, právnická osoba pověřená výkonem vlastnických práv Jihomoravského kraje k silnicím II. a III. tříd (dále jen „Správa a údržba silnic Jihomoravského kraje“).
- Správa a údržba silnic Jihomoravského kraje bude v souladu s obecně závaznými právními předpisy zajišťovat následnou kontrolu a údržbu dopravního značení na silnici II/380 v obci Krumvíř.
- Tímto stanovením místní úpravy provozu na silnici II/380 v obci Krumvíř nejsou dotčeny předpisy o územním plánování a stavebním řádu (zákon č. 183/2006 Sb., o územním plánování a stavebním řádu, ve znění pozdějších předpisů - dále jen „stavební zákon“).
- Dopravní značky na pozemních komunikacích nevyžadují rozhodnutí o umístění stavby, územní souhlas, stavební povolení ani ohlášení stavebnímu úřadu, stavebník je však povinen podle díkce § 79 odst. 4 stavebního zákona zajistit si informace o existenci podzemních staveb technické infrastruktury a zajistit jejich ochranu, a dále v souladu s díkci § 152 odst. 1 stavebního zákona dbát na řádnou přípravu a provádění stavby, přitom musí mít na zřeteli zejména ochranu života a zdraví osob, ochranu životního prostředí a majetku, i šetrnost k sousedství.
- Termín provedení místní úpravy provozu: po nabytí účinnosti tohoto opatření obecné povahy.

Odůvodnění

Řízení z moci úřední o opatření obecné povahy podle § 171 a následujících části šesté správního řádu a podle zvláštní úpravy § 77 odst. 1 písm. c) a odst. 5 zákona o silničním provozu ve věci stanovení místní úpravy provozu na silnici II/380 v obci Krumvíř bylo zahájeno na základě písemného podnětu Policie České republiky ze dne 26.08.2021. Důvodem podaného podnětu byla úprava svislého dopravního značení na silnici II/380 v úseku km staničení cca 32,445 – 31,955, neboť v tomto úseku silnice nebyla svislým dopravním značením povolena nejvyšší dovolená rychlost shodně v obou směrech.

Dne 16.11.2021 proběhlo místní šetření ve věci projednání obdrženého podnětu za účasti správního orgánu, dotčeného orgánu, tj. Policie České republiky a zástupce obce Krumvíř, kde bylo navrženo na silnici II/380 v obci Krumvíř v místě km staničení cca 32,330 doplnění svislého DZ B 20a „50 km/h“ ve směru na Hodonín a DZ 20a „70 km/h“ ve směru od Hodonína. Tímto dopravním značením bude stanovena nejvyšší dovolená rychlost vozidel na 50 km/h v úseku silnice, kde se nachází obytná lokalita „Rovinský dům“ a autobusové zastávky Krumvíř, statek. Mimo tuto lokalitu bude nejvyšší dovolená rychlost zvýšena na 70 km/h až k zastavěnému území obce, kde je stávajícím dopravním značením snížena na 50 km/h. Stanoveným dopravním značením bude přispěno ke zvýšení bezpečnosti silničního provozu v obytné lokalitě „Rovinský dvůr“ v obci Krumvíř.

Místní úprava provozu na silnici II/380 v obci Krumvíř musí v souladu s ustanovením § 78 odst. 1 a 2 zákona o silničním provozu tvořit ucelený systém a musí být užitá pouze v takovém rozsahu a takovým způsobem, jak to nezbytně vyžaduje bezpečnost provozu na pozemních komunikacích nebo jiný důležitý veřejný zájem.

Dotčeným orgánem v řízení vedeném pod spisovou značkou ops/19718/21/352 je v souladu s ustanovením § 136 odst. 1 písm. a) správního řádu a podle § 77 odst. 2 písm. b) zákona o silničním provozu Policie České republiky. MěÚ Hustopeče, odbor přestupků a silničního hospodářství v souladu s ustanovením § 172 odst. 1 správního řádu a § 77 odst. 3 zákona o silničním provozu návrh stanovení místní úpravy provozu na silnici II/380 v obci Krumvíř projednal s výše uvedeným dotčeným orgánem – viz. souhlasné stanovisko Policie České republiky pod č.j. KRPB-216286-1/ČJ-2021-060406-PAZ ze dne 26.11.2021.

V souladu s ustanovením § 77 odst. 5 zákona o silničním provozu jsou-li součástí místní úpravy provozu na pozemních komunikacích světelné signály, příkazové a zákazové dopravní značky, dopravní značky upravující přednost a dodatkové tabulky k nim nebo jiné dopravní značky ukládající účastníkovi silničního provozu povinnosti odchylné od obecné úpravy provozu na pozemních komunikacích, stanoví příslušný správní orgán tuto úpravu provozu opatřením obecné povahy.

Postup při vydávání opatření obecné povahy je obecně upraven v § 171 a následujících částí šesté správního řádu a podrobnější procesní pravidla stanovení místní úpravy provozu na pozemních komunikacích jsou upravena v § 77 odst. 5 zákona o silničním provozu. Návrh opatření obecné povahy s odůvodněním správní orgán po projednání s dotčenými orgány uvedenými v § 136 správního řádu doručí veřejnou vyhláškou, kterou vyvěsí na své úřední desce a na úředních deskách obecních úřadů v obcích, jejichž správních obvodech se opatření obecné povahy týká, jen vztahuje-li se stanovení místní úpravy provozu na pozemních komunikacích k provozu v zastavěném území dotčené obce nebo může-li tímto stanovením dojít ke zvýšení hustoty provozu v zastavěném území dotčené obce, a dále vyzve dotčené osoby, aby k návrhu opatření podávaly připomínky nebo námítky.

Městský úřad Hustopeče, odbor přestupků a silničního hospodářství doručil návrh opatření obecné povahy s odůvodněním po projednání s dotčeným orgánem (Policie České republiky) veřejnou vyhláškou podle ust. § 25 správního řádu v souladu s ust. § 172 správního řádu. Návrh opatření obecné povahy s odůvodněním byl zveřejněn na úřední desce Městského úřadu Hustopeče a Obecního úřadu Krumvíř po dobu 30-ti dnů, rovněž i způsobem umožňujícím dálkový přístup (elektronická úřední deska). Dotčené osoby byly v návrhu opatření obecné povahy dle § 172 odst. 1 správního řádu vyzvány, aby podávaly své připomínky nebo návrhy. K návrhu opatření obecné povahy mohl kdokoli, jehož práva, povinnosti nebo zájmy mohly být opatřením obecné povahy přímo dotčeny, uplatnit u správního orgánu písemné připomínky. Vlastníci nemovitostí, jejichž práva, povinnosti nebo zájmy související s výkonem vlastnického práva mohly být opatřením obecné povahy přímo dotčeny, mohli podávat proti návrhu opatření obecné povahy písemné odůvodněné námítky lhůtě 30 dnů ode dne jeho zveřejnění.

Návrh opatření obecné povahy pod č.j. MUH/91424/21/352 ze dne 26.11.2021 byl na úřední desce Městského úřadu Hustopeče vyvěšen dne 30.11.2021 a sňat dne 03.01.2022.

Rozhodnutí o námitkách účastníků podle § 172 odst. 5 správního řádu:
Námítky nebyly uplatněny

Odůvodnění rozhodnutí o námitkách účastníků podle § 172 odst. 5 správního řádu:
Vzhledem k tomu, že námítky nebyly uplatněny, není třeba rozhodnutí o námitkách odůvodňovat.

Poučení:

Proti opatření obecné povahy nelze podat opravný prostředek. Toto opatření obecné povahy nabývá účinnosti patnáctým dnem po dni vyvěšení veřejné vyhlášky.

„otisk razítka“

Mgr. Dana Prajková v.r.
vedoucí odboru přestupků
a silničního hospodářství

v z. Hana Řeháková
zástupce vedoucí

vypracoval: Bc. Jan Strmiska
oprávněná úřední osoba

Příloha:

- Situace stanoveného DZ na silnici II/380 v obci Krumvíř

Toto opatření obecné povahy musí být vyvěšeno na úřední desce MěÚ Hustopeče a OÚ Krumvíř také způsobem umožňující dálkový přístup po dobu 15-ti dnů. Patnáctým dnem po vyvěšení nabývá toto opatření obecné povahy účinnosti.

Vyvěšeno dne 19.1.2022 Sejmuto dne

Vyvěšeno v elektronické podobě dne 19.1.2022

Podpis a razítko oprávněné osoby, která potvrzuje vyvěšení a sejmutí oznámení

Obdrží:

Navrhovatel a dotčený orgán:

Krajské ředitelství policie Jihomoravského kraje, DI Břeclav
Národních hrdinů č.p. 18/15, 690 02 Břeclav 2

Dotčené osoby

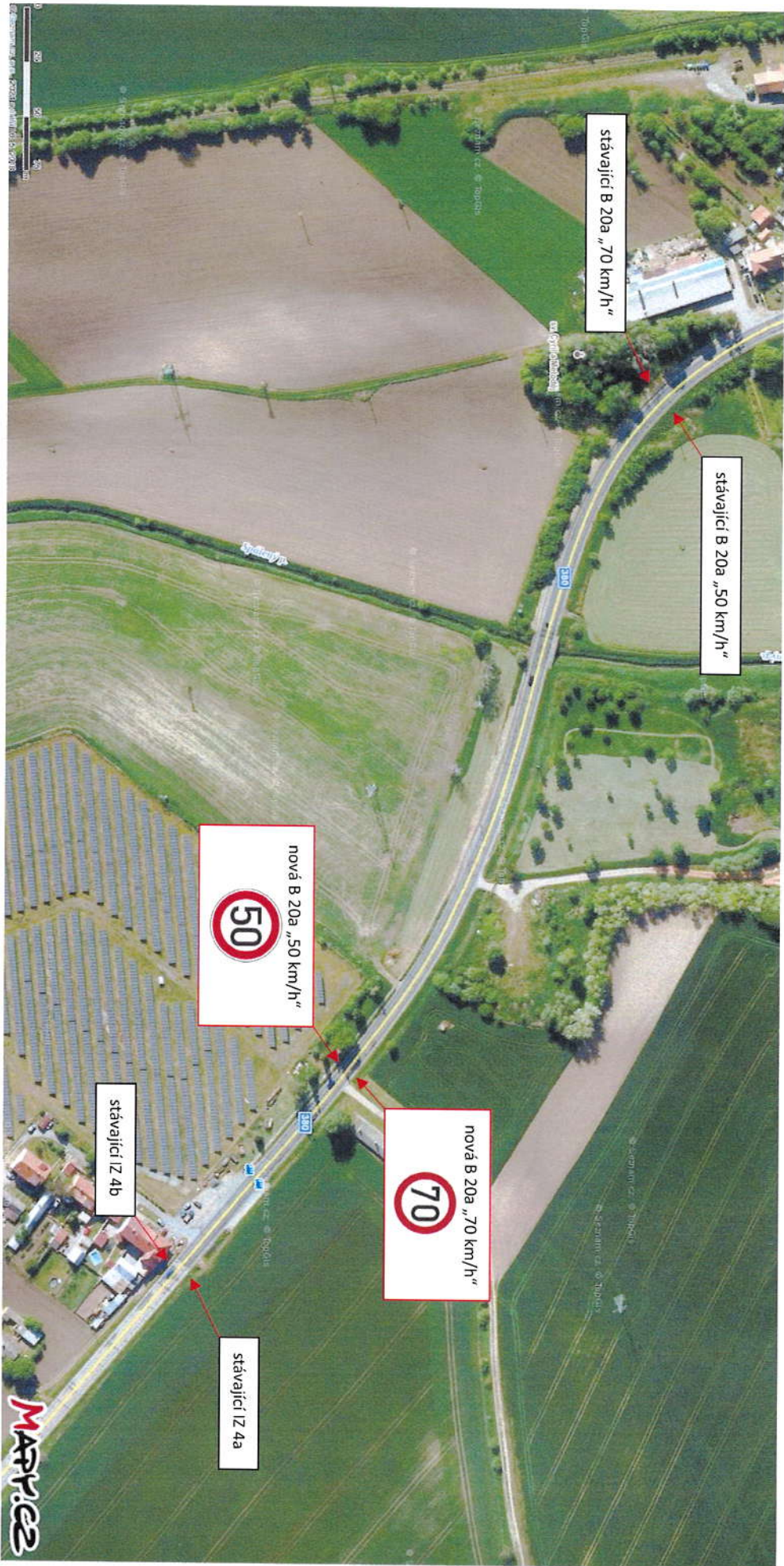
Správa a údržba silnic Jihomoravského kraje, příspěvková organizace kraje, oblast Jih
Lidická č.p. 132
690 02 Břeclav

Obec Krumvíř
Krumvíř č.p. 184
691 73 Krumvíř

Ostatní dotčené osoby:

V souladu s dikcí § 173 odst. 1 správního řádu doručuje MěÚ Hustopeče, odbor přestupků a silničního hospodářství toto opatření obecné povahy dotčeným osobám veřejnou vyhláškou. Doručení veřejnou vyhláškou bude provedeno v souladu s ustanovením § 25 správního řádu tak, že se písemnost vyvěsí na úřední desce MěÚ Hustopeče a OÚ Krumvíř a současně bude zveřejněna i způsobem umožňujícím dálkový přístup (v plném znění). Patnáctým dnem po vyvěšení bude písemnost považována za doručenou.

Obec Krumvíř – silnice II/380, doplnění DZ



IZ4a
Obec

IZ4b
Konec obce

B20a
Nejvyšší dovolená rychlost